

אינטגרציה באמצעות הפרדה

משפחת הירש מהלברשטאט 1780-1930

מאת ורנר א. מוסה. Werner E Mosse

הולך ומתברר כי יציאתם של היהודים מן הגטו הייתה תהליך איטי יותר מכפי שסברו לעיתים. הדבר נכון במיוחד לגבי קהילות יהודיות בכפרים ובעיירות קטנות, שם חיו יהודים ונוצרים זה לצד זה, אם כי למעשה קיימו חיים נפרדים. מצב זה היה עבור שני הצדדים במידה רבה עניין של בחירה שהתבססה על ההכרה הדדית בשונות התרבותית. מצב זה הוביל לרוב לקיום הרמוני, פחות או יותר, וללא חיכוכים חמורים. ההבדלים העמוקים בתחום הדתי היו מוכרים ומכובדים בשתי הקהילות ובחיי היומיום המגעים היו מועטים ושטחיים. חיי חברה התקיימו לרוב בתוך כל קהילה בנפרד. דפוס זה, שניתן לראות בו מעין "גטו מרצון" הוא במידה רבה בחירה עצמית והיה כנראה מנת חלקם של רוב יהודי גרמניה במחצית הראשונה של המאה התשע-עשרה. זו הייתה "האינטגרציה היהודית", במיוחד בכפרים ובעיירות קטנות, שבהם היו היהודים למעשה קהילות של סוחרים קטנים בתוך חברה כפרית.

אולם דפוס זה התערער במרוצת המאה התשע-עשרה. לתפיסה חברתית שמרנית, סמכות פטריארכלית וקהילות דתיות סגורות, לא היה סיכוי לשרוד מול תהליכי הסתגלות תרבותית (אקולטורציה), הגירה לערים גדולות, הגירה לחו"ל, תיעוש מוקדם, חילון, והתפשטות רעיונות הליברליזם, הדמוקרטיה והסוציאליזם, עליית האינדיבידואליזם ושוויון זכויות הפרט שהביאה המאה החדשה. מה שהיה עד מהפכות 1848 מודל קיום יהודי נפוץ, הפך לאחר מכן ליוצא דופן.

יחד עם זאת, "הסדר הישן", אף כי נעשה אנכרוניסטי יותר ויותר, המשיך להתקיים ולשמש דרך חיים כל עוד נותרו קהילות יהודיות בגרמניה. צורת אינטגרציה ייחודית זו, גם אם פרדוקסלית, הייתה במידה רבה מותנית בהצלחה מסחרית ומעמד מכובד בחברה. דוגמה בולטת של משפחת סוחרים ותעשיינים יהודים גרמנים היא בני משפחת הירש מהלברשטאט.

תולדות משפחת הירש תועדו על ידי אחד מבניה לעת זקנתו בשווייץ. בשילוב של היסטוריה משפחתית, אנקדוטות וזיכרונות אישיים, מציג תיאורו של זיגמונד הירש תובנה נדירה לאופן פעולתו של דגם "האפרטהייד" ברמת האליטה הכלכלית לאורך ארבע או חמש דורות - עד סופה של רפובליקת ויימאר. זהו תיעוד יוצא דופן על גורלה של משפחת יזמים יהודית, המזכיר במובנים מסוימים את "בית בודנברוק" של תומס מאן. מנקודת מבט יהודית.

פירמה Aron Hirsch & Sohn בהלברשטאט, היא דוגמה מעניינת להתפתחותה של יזמות יהודית כלכלית שמדגישה הקבלה מתמדת בין פעילות מסחרית ותעשייתית, מהמוקדמות ביותר בגרמניה ועד לעידן הקפיטליזם המתקדם והתאגידיים הגדולים. מעניין במיוחד לבחון את תפיסות הזהות היהודית השונות של בני משפחת הירש ואת השפעתן על השתלבותם בחברה הכללית. האינטגרציה של בני משפחת הירש, שהתמקדה בעיקר בתוך הקהילה היהודית, נמצאה תואמת הן למעורבות פעילה בעניינים מקומיים והן לתפקיד בולט בחיים המסחריים הלאומיים והבינלאומיים. זהו ניסיון ייחודי להתמודד עם הבעיות הקיומיות של יהדות גרמניה לאחר האמנציפציה.

I

ההיסטוריה המתועדת של משפחת הירש מתחילה בנפתלי הירש גומפרכט גטינגן (1743-1835), שהתיישב בהלברשטט בסביבות 1780. אחד מיהודי גטינגן שגורשו ממנה ב 1750. רובם עברו לפרנקפורט ומשם להלברשטאט. הוא עסק בשתי פעילויות עיקריות: בהכשרתו הרבנית, שימש כרב משנה (Klausrabbiner) של הקהילה היהודית המקומית, עסק בלימוד תורה, הוראה ושמירת מצוות, לצד ייצור כדורי עופרת שאותם ייצר בביתו. בהמשך פנה לעסוק בנחושת, משאב שמקורו ככל הנראה בהרי ההרץ הסמוכים. בסביבות 1795 שכר נפחייה המופעלת בכוח מים והחל בייצור מכלים וקערות לשימוש מבשלות הבירה באזור. בשנת 1803 הירש גטינגן ובנו ארון גומפרכט גטינגן (1783-1842), שכבר הצטרף לעסק, רכשו נפחיית נחושת ישנה באילזנבורג מבעל אחוזה מקומי. בשל האיסור על ליהודים לעסוק בתעשייה נעשתה הרכישה יחד עם שותף שקט, הרון דונר פון שפיגל, אציל אוסטרי פרוטסטנטי הקשור לקתדרלת הלברשטאט. השותפות עם שפיגל סיפקה לא רק הון ראשוני, אלא גם אפשרה למפעל לפעול בימי חג יהודיים. כאשר הירש גטינגן פרש מן העסק כדי להקדיש את שארית חייו ללימודי תורה, עבר ניהול הנפחייה לידי בנו, שכבר בשנת 1806 אימץ את השם אהרון הירש. (לאחר שנפוליאון הקים את ממלכת ווסטפליה, יהודים נדרשו להקרא בשמות קבועים ולא מבוססי אזור מגורים או מקצוע) בשנת 1810, עם גידול מהיר במחזור העסקי, הוסיף אהרון הירש למפעל מכונת ערגול מתכות. שנה לאחר מכן הוכרה הצלחתו

באופן רשמי כאשר הוגדר "ספק מלכותי" (Königlicher Faktor) של מנהלת בתי ההתכה של ממלכת וסטפליה באזור זאלה.

בשנת 1806 נשא אהרון לאישה בת למשפחה יהודית מקומית. שלוש שנים לאחר מכן נולד בנם הבכור, יוסף. בשנת 1824 הצטרף יוסף לעסק כשוליה, ובתוך שש שנים הפך לסוחר מתכות עצמאי. במיוחד רכש כמויות גדולות של מטבעות מתכת ישנים וכדורי עופרת, הן ממוסדות ממשלתיים והן מאנשים פרטיים, כדי להשלים ואף להחליף את הנחושת המקומית היקרה. בשנת 1837, בגיל 28, נשא יוסף אישה ממשפחה יהודית עשירה מאלטונה. באותה שנה, בעזרת דונייתה, הקימו האב והבן יחד את החברה המשפחתית Aron Hirsch & Sohn בהלברשטאט.

לאחר מות אשתו הראשונה (אמו של יוסף), נישא אהרון בשנית והביא לעולם שלושה בנים ובת. בשנת 1842 נפטר אהרון הירש בגיל 59. בעת מותו היה יוסף בן 33, וגוסטב, אחיו החורג הבכור, בן 20.

לאחר מותו של אהרון, חילקו האחים ביניהם את תחומי האחריות: יוסף התמקד בפיתוח קשרי מסחר בינלאומיים, בעוד גוסטב ניהל את המפעל באילזנבורג. שני האחים עבדו בהרמוניה. הם היו משולבים היטב בסביבתם וזכו להערכה כללית. עסקיהם שגשו הפעילות במפעל הערגול באילזנבורג הורחבה מאוד בזכות הכנסת מנוע הקיטור הראשון בתחילת שנות ה-1850, וכן באמצעות פיתוח ייצור בקנה מידה גדול של טבעות גליליות למנועי רכבת (Buchsen). הפעילות המסחרית הבטיחה אספקה של כמויות הולכות וגדלות של גרוטאות מתכת לצורך זיקוק וערגול ללוחות וחטי נחושת.

בשנת 1863 קרא יוזף הירש ב-Vossische Zeitung הודעה שלפיה המדינה הפרוסית מבקשת למכור את אחד ממפעלי ייצור הפליז שלה במסינגוורק, סמוך לעיירה אברטוואלדה, כ-30 מייל צפונית לברלין. שני האחים נסעו מיד להאלה, מרחק כ-45 מייל, כדי להגיש את הצעתם במשרד המכרות המלכותי המקומי. ללא מיקוח, הגישו המחאה על סך 100,000 טאלרים פרוסיים, מה שהיה המחיר הרשמי שנדרש. במהירות פעולתם הקדימו את המתחרה הרציני ביותר שלהם, יצרן הפליז הגדול ביותר בווסטפליה, שגם הוא גילה עניין.

יתרון מיוחד ברכישה החדשה היה מיקומה - פחות מארבעים מייל, דרך תעלות ונהרות, ממפעלי התחמושת המלכותיים בשפנדאו, צרכן גדול של מוטות פליז (Messingnäpfchen) לייצור כדורי רובה. לאחר השלמת הרכישה עבר גוסטב למסינגוורק כדי לנהל את המפעל. הייתה זו אבן דרך בהתפתחות התעשייתית של משפחת הירש.

II

על גשר שעליו היה עליו לעבור בדרכו למסינגוורק, קיבל את פניו של גוסטב הירש שלט ישן האוסר על כניסת יהודים וחזירים. ללא פחד, נכנס גוסטב לתפקידו כ-Gutsvorsteher (מנהל אחוזה כפרית) במסינגוורק. הכפריים היו רואים את דמותו המרשימה כשהוא רוכב על סוסו בדרכו למפעל מידי בוקר. מסינגוורק היה מה שקרוי Fabrikgut - מתחם תעשייתי שלם בבעלות אחת. בנוסף למבני ייצור היו גם בתי מגורים לפועלים, לעיתים גם חקלאות לצריכה עצמית, מתקנים נלווים, מחסנים וסדנאות. מעין עיר קטנה סביב מפעל.

גוסטב הפך לתעשיין מצליח. למגוון מוצרי החברה, לוחות וחטי פליז שיוצרו עד אז, הוסיף ייצור המוני של חלקי פליז לכדורים (Messingnäpfchen) עבור תחמושת צבאית - תחום שדרש אחידות ואיכות יוצאות דופן. במשך עשרות שנים נותר זה המוצר המרכזי של מסינגוורק. הלקוחות הראשונים היו מפעלי התחמושת בשפנדאו ובמגדבורג, ובהמשך הצטרפו לקוחות נוספים בגרמניה ומחוצה לה. בינתיים, עסק בית המסחר במציאת הכמויות ההולכות וגדלות של מתכות שנדרשו הן במסינגוורק והן באילזנבורג. לאחר שגוסטב עבר למסינגוורק, התמקד יוסף בעיקר בענייני המפעל באילזנבורג, והעביר לבנו הבכור בנימין את ניהול הפעילות המסחרית המתפתחת. בשנת 1865 זכה יוסף להכרה רשמית כאשר הוענק לו התואר Kommerzienrat (יועץ מסחרי). הוא נפטר בשנת 1871. זיגמונד הירש, אחיינו, ירש אותו. זיגמונד מספר אנקדוטה אופיינית שסיפר לו אביו, הממחישה הן את הפופולריות של יוסף בקהילה היהודית והן את יחסיו הטובים עם רשויות השלטון:

בשעת בוקר מוקדמת של יום שישי נכנסו למשרדו שני נציגים של הקהילה היהודית, חברי ילדות, נרגשים מאוד.

"יוסלה", אמרו, "קרה משהו שרק אתה יכול לתקן. החוט שעל חומת העיר, במקום שבו הוא חוצה את רחוב שפיגל, נקרע בליה בזמן תרגיל צבאי ומונח כעת על האדמה. אם לא יתוקן עד הליילה - לא נוכל לשאת מטלטלנו בשבת. יש לך קשרים טובים עם קולונל פון שטפאני. רק הצבא יכול לבצע את התיקון."

יוסף, חרף שהיה נבון מלהסביר את העניין לקולונל, שלח מיד שליח לבקש פגישה דחופה.

"ייוזף קומרציינראט תמיד יתקבל בברכה" באה התשובה.

"ידידי היקר," אמר הקולונל, "אני מניח שאתה מביא לי, כמו בכל שנה, את חבילת המצות הראשונה כסימן לידידות עם משפחת שטפאני."

"מוקדם מדי למצות," השיב יוסף. "אנחנו בדצמבר, ומצות יש רק בפסח, באפריל. הפעם מדובר במשהו אחר, ואני מרגיש קצת כמו ילד קטן שמבקש עזרה."

"אין בעיה," השיב הקולונל, "מה אוכל לעשות?"

יוסף הסביר את עניין החוט ואת חשיבותו לקהילה היהודית. (חוט תחום השבת)

"כמובן," אמר הקולונל, "אבל מה אתה רוצה לשאת ולטלטל בשבת? הרי בשבת אסור לעבוד, וגם המשרדים שלך סגורים."

יוסף הסביר שאם החוט לא יתוקן, לא יוכלו היהודים לשאת חפצים כגון טליתות, סידורים, מטפחות או כסף מחוץ לבתייהם. ורק לאחר התיקון, יחד עם שאר החוטים והשערים הישנים של העיר, ייווצר תחום סגור שבו נמצאים בית הכנסת ומקומות המגורים, ואז ניתן יהיה שוב לטלטל בשבת.

"ייוזף היקר," השיב הקולונל, "בעניינים הומניטריים כאלה תמיד עשינו חריגים עבור הקומרציינראט והאוברסט. החוט יתוקן בתוך שעה."

באותו רגע מיהו מהנוכחים שאל מדוע חוט יכול להיחשב כשער, בעוד ששער אינו יכול להיחשב כחוט.

III

בנימין הירש (1840–1911), שלאחר מות אביו יוסף קיבל לידי את הניהול הכולל של המשפחה והעסק, לא זכה לחינוך פורמלי. מלבד שיעורים פרטיים, התחנך במסגרת העסק שאליו נכנס כשוליה כבר בגיל ארבע-עשרה. בנימין הקפיד מאוד על שמירת המצוות. מדי שבת נערכה תפילה מוקדמת בחדר פרטי גדול שהיה שמור במשרד למטרה זו, והפרשה השבועית נקראה תמיד מתוך ספר התפילות הישן של הירש גטינגן ע"י המומחה. היה זה מנהל החשבונות של החברה אשר גם דאג לכך שמניין של עשרה יתקיים, כאשר המספר הושלם באמצעות חברי צוות המשרד שנקראו בתורנות להשתתף.

לאחר התפילה היה בנימין קורא כמות גדולה של מכתבים וספרות, שהעידו על עניינו הרחב בעניינים יהודיים שונים. אלו נעו בין ענייני הקהילה היהודית המקומית לבין פעילותו של ארגון הקהילות היהודיות בגרמניה (Israelitische Deutsche Gemeindebund), שבו נשמע קולו והעצות שנתן היו מבוקשות. בתפקידו כיושב ראש (Vorsitzer), כמו אביו לפניו, היה עליו לטפל ברבים מענייני הקהילה בהלברשטאט. הוא היה קשור גם ללשכת בני ברית בעיר, ואף נמנה עם מייסדיה ופטרוניה. מאחר שבימות השבוע היה לעיתים קרובות מחוץ להלברשטאט, רוב העניינים היהודיים טופלו בשבתות.

בנימין היה מבקר בבית הכנסת רק לעיתים רחוקות - בערך פעם בחודש, וזאת לאחר תפילת הבוקר הפרטית, רק כאשר היה בבית הכנסת אירוע או דרשה מיוחדת. לרוב היה נוהג להירדם לאחר המשפט הראשון, ולשמחת המתפללים, גם להתעורר לקראת הסיום שעה שהיה הוא כיושב ראש חייב לברך, ולהודות לרב. כבן לדור השלישי הוטל על בנימין לתקוע בשופר בראש השנה. בהיעדר כישרון מוזיקלי ובשל יכולתו הגופנית המוגבלת עשה זאת כמיטב יכולתו. זו הייתה חוויה לא קלה עבורו כמו גם עבור הרב והקהל. אנחת רווחה חרישית נשמעה כאשר ניתן היה לבסוף להודות לו על הביצוע. טקס נוסף, שהיה חביב יותר על בנימין, היה רידוד הבצק למצות הראשונות כהכנה לאפייה. זיגמונד הירש מתאר בהערכה את "סגנון הפעולה הפרוסי" שלו בתחום זה.

"הכינו את המצות" היה מצווה. אני כאילו רואה ושומע את קולו כעת. גוש הבצק המקומר לפניו, בלי רחמים ובגאווה הוא גלגל אותו לשניים ומרדד אותו עד שהגיע לעובי המתאים למצה ומיד דחף אותו לתנור על מגש ברזל. זה היה עוצמתי. אין להשוות לתקיעה בשופר."

כמו אחד מדודיו לפניו, שימש גם בנימין כחבר מועצת העיר. ישיבות המועצה נקבעו, ככל האפשר, לערבי יום חמישי, כדי לאפשר את השתתפותו של החבר החשוב הזה. בנימין אהב את תפקידו והקדיש תשומת לב מיוחדת לנושאים כמו מיסים, אוכלוסייה ותכנון עירוני. הוא היה "חובב רכבות" מושבע, שידע לדקלם לוחות זמנים בעל פה. הוא כתב עצומות לשיפור שירותי הרכבת להלברשטאט. כחבר במועצת הרכבות של מחוז סקסוניה (Eisenbahnrat), הגיש הצעות רבות לשיפור

שאינן מפורטות כאן. גם הסיפור המוזר על אובדן התותבות התחתונות שלו, כאשר עמד ליד חלון פתוח ברכבת נוסעת - וסופו שנמצאו בשלום - אינו מסופר כאן.

שגרת יומו של בנימין הביאה אותו לשולחנו לאחר תפילה מוקדמת וארוחת בוקר בשעה 7:30 בכל בוקר. אז היה ממהר לשלוח שורת מברקים וטלגרמות לסוכנים במרכזים המסחריים הגדולים, ובהם הנחיות לגבי מחירים וכמויות לקנייה או מכירה של מתכות שונות. הוראותיו היו מועתקות באופן מכני. (ב 1893 קנה בארה"ב מכונת כתיבה ראשונה למשרד) ונלמדו על ידי עוזריו הבכירים, שהגיעו למשרדו כשעה לאחר מכן.

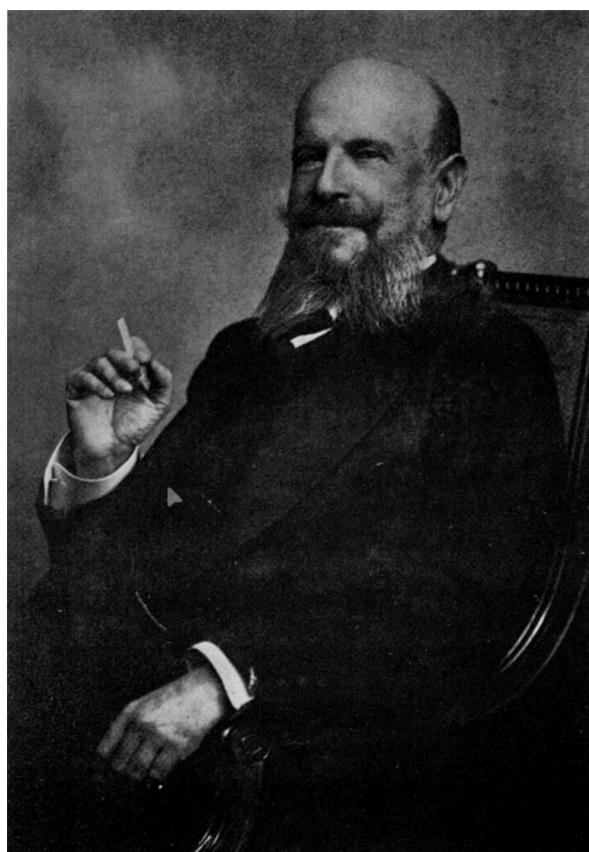
חשיבות מיוחדת היתה לקשריו של בנימין עם בריטניה. לונדון הייתה אז מרכז הסחר העולמי במתכות. בנימין הירש טיפח קשרים קרובים עם סוחרי המתכות המובילים באנגליה, ובמיוחד עם חברת Geo. Smith and Sons, שהפכה לנציגת חברת Aron Hirsch & Sohn בבריטניה. בני משפחת סמית הפכו לידידים אישיים, בעקבות מפגשים תכופים בלונדון ובהלברשטאט. שמו של בנימין הירש התפרסם עד כדי כך בעיר לונדון, שכאשר נוסדה בשנת 1882 בורסת המתכות של לונדון, הוא היה החבר הלא-בריטי היחיד בין המייסדים. אחד הביטויים למעמדו הבינלאומי היה פרסום עלון שנתי של נתונים סטטיסטיים על נחישות מטעם החברה. במשך שנים רבות היה זה הפרסום היחיד מסוגו.



משמאל גוסטב הירש 1822-1898

למטה

מימין אהרון הירש השלישי 1858-1941
משמאל זיגמונד הירש 1885-198



דווקא בבורסת המתכות של לונדון רכש בנימין, לא תמיד לטובת החברה, את הנטייה לפעילות ספקולטיבית והיכרות עם הטכניקות הרלוונטיות. בעסקאותיו היה אופטימי. כמעט ללא יוצא מן הכלל, ציפה לשוק עולה. עם זאת, לונדון לא רק פיתחה אצלו נטייה ל"הימורים", אלא גם סיפקה השראה יצירתית חשובה.

IV

בשנת 1864, בגיל עשרים וארבע, נשא בנימין הירש לאישה את יוליה-יולכן, הצעירה ממנו בארבע שנים, בתו של הרב אויערבך מהלברשטאט. שלוש שנים לאחר מכן נשא אחיה, ד"ר זליג אויערבך — אז רב בפירט — את אחת מאחיותיו של בנימין. מאוחר יותר, עם מות אביו, ירש זליג אויערבך את משרת הרבנות של אביו. כך הפכו בנימין וזליג לגיסים פעמיים. יתרה מכך, תפקידיהם - ראש הקהילה והרב - חיברו ביניהם גם בפעילות משותפת. זיגמונד הירש תיאר מאוחר יותר את הקשר עם משפחת אויערבך כ "כניסת אנשי הדת". בנימין, שגדל בסביבה אורתודוקסית ועבד ללא הרף בהלברשטאט הפרובינציאלית, כמעט שלא נחשף להזדמנויות להכיר נשים צעירות. יולכן, שגדלה באווירה של שמירת מצוות קפדנית ובתנאים צנועים, קיבלה חינוך טוב והייתה הרעה הטבעית לראש הקהילה היהודית. בנימין ויולכן היו מסורים מאוד זו לזו. לשניהם היו אישיות חזקה, אך בניגוד לבעלה האימפולסיבי, יולכן, שהשפעתה עליו הייתה ניכרת, פעלה מתוך שיקול דעת. יולכן החזיקה בתפיסת עולם ברורה, וניסתה ליישם בתפקידה כאשתו של התעשיין המוביל בהלברשטאט וכאשת ראש הקהילה, את הערכים שספגה בחינוכה הדתי ואת דוגמת אמה החסכנית. דאגתה לרווחתם של בני המשפחה הקרובה עמדה בראש מעייניה. משום כך האמינה בחשיבותם של נישואי משפחה (שהיו כבר מקובלים במשפחת הירש), שכן כך נשאר הכסף בתוך המשפחה. כאשר נישואים כאלה לא היו אפשריים בשל מחסור בבני זוג מתאימים, היה צורך לפחות בנדוניה נאה. דאגה נוספת הייתה שלא יהיו יותר מדי ילדים במשפחה המורחבת. ניתן להטיל ספק עד כמה השפיע הדבר על שיעורי הילודה בקרב בני הדודים, אך הוא הוביל את בנימין להחלטה גורלית בשנת 1867: בעקבות לידתם הכמעט בור-זמנית של בנו הראשון ושל בנו השלישי של בן דודו, בה קבע כי בעתיד לא יהיו יותר משני בני משפחה מכל ענף שיכולים להיות שותפים בעסק. בפועל, החלטה זו מנעה מכמה מצאצאי משפחת הירש המבטיחים להצטרף לעסק. למעשה, בנימין ויולכן עשו כמיטב יכולתם לבדל את המשפחה שבהלברשטאט ממילא הייתה מופרדת במעין "גטו מרצון". השמירת הקפדנית על דיני הדת הייתה מאז ומתמיד מכשול לקשרים חברתיים ולא רק עם הנוצרים אלא גם עם יהודים שאינם אורתודוקסים.

בני הדורות הקודמים, למרות הקפדתם הדתית, גילו מידה מסוימת של גמישות. כך למשל סופר כי אהרון הירש (הראשון), למרות האיסור החמור על שתיית אלכוהול בחברה, לא נמנע מליהנות מכוס או שתיים בחברת חברים קרובים. יש יסוד להניח שגם בנו יוסף נהג כך. אולם כעת הדברים השתנו: תחת בנימין ויולכן הפכו הכללים לנוקשים מאוד. ההנחיות הקפדניות בנוגע לאלכוהול, לסוגי מזון מותרים ואסורים — אפילו ביצים מבושלות אצל חלק מבני המשפחה — נשמרו בקפדנות. הקשרים החברתיים הספונטניים עם נוצרים ועם יהודים לא-אורתודוקסים כמעט ונעלמו. חומת ה"גטו החברתי" התרוממה עוד לפני שהאנטישמיות של תקופת הקיסרות הפכה כל קשר בין יהודים לנוצרים לחריג, במיוחד בפרוסיה.

יולכן הפכה במהרה לגבירה מכובדת של בית גדול ומשק בית רחב. היא למדה לנהל שיחה באנגלית בנוחות, וגם בצרפתית ברמה מספקת. המטבח שלה, שהיה כשר בקפדנות, היה מגוון ואיכותי עד כדי כך שזכה להערכה מצד חבריו הנוצרים של בנימין, שהגיעו מחו"ל ולעיתים לוו על ידי נשותיהם.

שני בניהם הבכורים של בנימין ויולכן, אברהם ואמיל, חביבי אמם חונכו ברוח קפדנית. כוכבים בבית הספר היהודי ובהכנה לגימנסיה בהזדרכת דוד אויערבך, הם הפכו לגאוות לבה גם בגימנסיה היוקרתית Domgymnasium, בהמשך למדו באוניברסיטת ברלין, פילוסופיה וכימיה והצטיינו כתלמידים מבריקים. את זמנם הפנוי הקדישו ללימודים בישיבה ובסמינר בברלין, ובחופשות בישיבה של הלברשטאט, שם למדו תורה, נביאים ותלמוד. למעשה, הם התפתחו ללמדנים יהודים, הכשרה אשר לא התאימה לקריירה עתידית בעסק המשפחתי. בפועל, "חומות הגטו" שבנו בנימין ויולכן סביב חייהם החברתיים התרחבו גם אל תוך החברה Aron Hirsch & Sohn. כל שוליה או עובד נדרש להיות לא רק אורתודוקסי אלא גם "ממשפחה אורתודוקסית מכובדת". מאחר שהחברה הבטיחה מנוחה מוחלטת בשבת ובחגים היהודיים, המועמדים לעבודה הגיעו מטבע הדברים ממשפחות שראו בכך ערך חשוב. עם זאת, מעבר לדרישה הכללית לאורתודוקסיה, היה מקרה יוצא דופן אחד. בשנת 1889 קיבל בנימין כשוליה את לודוויג פוגלשטיין, בנו של הרב הרפורמי הנודע היינמן פוגלשטיין משטטין. פוגלשטיין, בן שמונה-עשרה ובעל תעודת בגרות (Abitur), שאף מלכתחילה לרכוש הכשרה במסחר בינלאומי במתכות בשילוב ניסיון תעשייתי מעשי. באילזנבורג, תחת הזדרכת בן דודו של בנימין,

אהרון (השלישי), הוכשר בסודות הייצור ואף יצר קשרים קרובים עם בני המשפחה. הוא הפך לחביב המשפחה והפגין כישרון יוצא דופן במקצועו, וזכה לאמונו של בנימין.

באופן טבעי, בשנת 1896 הגיש מועמדות לשותפות בחברה. אהרון וגבריאל הירש תמכו בכך בהתלהבות, אך בנימין הטיל וטו. ככל הנראה בגלל שפוגלשטיין אינו בן למשפחת הירש, ושבהיותו בנו של רב רפורמי הוא עתיד להיות מחדש ולא שומר מסורת.

בין אם זיגמונד הירש מצטט כאן מסמך משפחתי ובין אם הוא מוסיף מדמיונו — ראוי להביא את דברי ההסבר של בנימין: "פוגלשטיין אינו הירש. הוא אמנם אדם ישר והגון, אך אינו בן משפחה. אביו לא היה הירש, וסבו לא היה הירש. הוא בנו של הרב הרפורמי פוגלשטיין משטטין – מקום מרכזי לרפורמה. לא ולא! אם תיכנס הרפורמה למסורת הישנה של A.H.&S. מי ישמור על המסורת? מי ישמור על גבולותיה?"

וכך אבד לודוויג פוגלשטיין לחברה ונסע לארצות הברית, שם נועד לו עתיד מזהיר בעסקי המתכות. עם זאת, הוא נותר ידיד נאמן של משפחת הירש ושותף עסקי קרוב ובעל ערך.

VI

שלטונם האוטוקראטי של בנימין ויולכן עתיד היה להפוך למקור למחלוקות בתוך המשפחה. ראשית, הלך וגבר הקרע בינם לבין בני דודו של בנימין, אהרון (השלישי) וגבריאל, בניו של זסקינד/זיגמונד. בעוד בנימין התמקד בפעילות המסחרית, עסקו שני האחים בניהול הפעילות התעשייתית במסינגוורק ואילזנבורג, לאחר מותו של גוסטב דודם בשנת 1898. למרות שהיו שומרי מצוות, הם לא אימצו את המשטר הנוקשה של בנימין, אלא המשיכו בגישה הגמישה יותר של בני הדורות הקודמים. ההבדל ביניהם בא לידי ביטוי גם בתגובתם לבקשתו של לודוויג פוגלשטיין להצטרף כשותף.

פילוג נוסף במשפחה היה בעל אופי אחר. אחיו הצעיר של בנימין, אהרון (השני) (1845–1880), נשא בשנת 1870 את בת דודו אסתר, בתו של שלום/זלמן סלמון. האחים בנימין ואהרון אמנם פעלו זה לצד זה בפיתוח הקשרים מסחריים, עם אוסטריה, פולין וסקנדינביה, אך נראה שהייתה ביניהם יריבות. לא כל שכן הסכסוך החריף במיוחד בין נשותיהם. אסתר, שהייתה הירשית גאה, ראתה בבת הרב אויערבך, אף שהייתה "הגברת הראשונה", גורם פולש ומפריע. כאשר אהרון (השני) נפטר בגיל צעיר, הותיר אחריו בנות ובן שזה עתה נולד.

המאבק על הירושה שהתפתח לאחר מכן לא יתואר כאן במלואו. ניסיונות גישור שכשלו, הובילו לתביעות משפטיות לפחות בשני ערכאות. בסופו של דבר אסתר הפסידה וכתוצאה מכך נאסר על בנה יוסף להצטרף לעסק. הוא פנה לקריירה מצליחה בלונדון למרות שכל הנראה היה הוא היורש הפוטנציאלי לכישרונותיו המסחריים של בנימין.

אדם נוסף שהוצא מן החברה, הפעם מכוח "חוק המשפחה" של בנימין עצמו משנת 1867, היה בנו השלישי, גם הוא יוסף. בניגוד לשני אחיו, אברהם ואמיל חביבי אמם יולכן, יוסף למד רפואה בברלין אך במקום להקדיש את זמנו הפנוי ללימודי תורה עסק דווקא במלחמות. בשל איסור על יהודים להצטרף לאגודות סטודנטים כלליות היו אגודות הסטודנטים יהודיות כמו Licaria ו-Sprevia, יוסף כחבר בהם, לחם בהתלהבות להגן על עקרונותיהם. לעיתים היה שב להלברשטאט כשראשו חבוש, דבר שעורר תשומת לב רבה במשפחה ובקהילה. בהמשך הפך יוסף לגינקולוג ידוע בברלין. לאורך כל חייו נשאר "קורפסטודנט" בנפשו. חברויותיו מתקופת הלימודים נשמרו לכל החיים. בכל מקום בו שהה, הן בגרמניה הן מחוצה לה, מצא תמיד חברים חדשים. הוא היה מטפס הרים נלהב, משכיל ורחב אופקים, יוסף נשאר צעיר ברוחו. בנסיבות אחרות ייתכן שהיה ממלא תפקיד מרכזי במודרניזציה של החברה. לאחר החרם האנטי-יהודי ב-1 באפריל 1933 היגר עם אשתו ובתו היחידה לארץ ישראל, שם פורסמו זיכרונותיו בעברית. (סיפרו "ר' בנימין הירש" מופיע בשלמות בפוסט נפרד בבלוג זה)

VII

בשנת 1907, בעקבות נטיותיו הספקולטיביות של בנימין, ספגה החברה הפסדים כבדים בבורסת המתכות בלונדון. מזועזע מכשלונותיו, העביר בנימין את ניהול העניינים היומיומי לחתנו (פעמיים) גבריאל שהיה זהיר וניחן במזג נעים וחברותי. הוא היה קשור בקשרי ידידות קרובים עם לודוויג פוגלשטיין, בין היתר בשל אהבתם המשותפת למוזיקה. גבריאל, שניחן בקול בריטון יפה, היה מבני משפחת הירש היחידים שנטו לאמנות. ידידותו עם פוגלשטיין, שניגן בצ'לו, התחזקה לאחר מות אשתו הראשונה, ברטה, ונשארו השניים לטובה, שתייהן בנותיו של בנימין. כאיש עסקים שקול וזהיר נבחר גבריאל למועצת העיר בהלברשטאט, השלישי מבני המשפחה בתפקיד זה, ושמר על יחסים מצוינים עם עמיתיו. הוא המשיך את המסורת החברתית הפתוחה של המשפחה.

בסביבות 1905 השתתף בארגון אירוע מוזיקלי גדול בעיר. פרופ' קאר, מומחה עולמי למחלות גרון וחובב ואגנר נלהב, שביקש להפיק פסטיבל ואגנר בהלברשטאט, גייס את תמיכתו של גבריאל ויחד הם הצליחו לשכנע את הלמן, מנצח תזמורת חיל המצב המקומי להצטרף. בפסטיבל השתתפו הרבה אישים רמי מעלה. היה זה אחד משיאי חייו של גבריאל. הפסטיבל זכה לשבחים רבים ונחרת בזיכרון. בעקבות הצלחת האירוע נשמרו הקשרים והמפגשים חברתיים עם פרופ' קאר, בין היתר בביתו של קאר, שהיה גם מומחה ליין. אחרים התקיימו במסעדת Princess Ilse באילזנבורג, שם נהנה גבריאל מדג טרוטה בחמאה בליווי יין מוזל.

בשנת 1913 נפטר גבריאל מהתקף לב. בהיותו בעל משקל יתר, טעה כאשר נכנס לאמבטיה מיד לאחר ארוחה כבדה. ללא הנהגתו השקולה, עמדה החברה Aron Hirsch & Sohn בפני עתיד לא ודאי.

VIII

מותם של גוסטב (1898) ובנימין (1911) חיזקו את מעמדו של אהרון (השלישי). יליד 1858, שלמד בבית ספר ריאלי, עבר את מסלול החניכה הרגיל בחברה ויחד עם אחיו גבריאל הפכו בשנת 1884 שותפים בחברה. בשנת 1898 עבר אהרון לברלין על מנת להחליף את דודו גוסטב במסינגוורק. לאחר מותו של בנימין הפך לדמות מרכזית בניהול החברה. בשנת 1906, בעיקר ביוזמתו, אוחדו הפעילויות התעשייתיות לידי חברה חדשה Hirsch Kupfer und Messingwerke A.G.

הונה הראשוני של החברה עמד על שמונה מיליון מארק (ובהמשך עלה לשנים־עשר מיליון), החברה הייתה תחילה בבעלות מלאה של המשפחה בהלברשטאט כלומר Aron Hirsch & Sohn ובהמשך רק שלשה רבעים ממנה כשהרבע האחר בידי Hirsch Kupfer- und Messingwerke A.G.

עד סוף המלחמה שלטה החברה בכחמישים מפעלים. אהרון הירש הפך לתעשיין חשוב, נבחר להנהלת האיגוד המקצועי (Vorstand) של תעשיית המתכות, והצטרף גם ללשכת המסחר של ברלין. ארון הירש היה חבר בלשכת המסחר ובדירקטוריון של Deutsche Bank, הבנק המרכזי של החברה. בשנת 1922 העניקה לו האוניברסיטה הטכנית בברלין תואר דוקטור של כבוד. לצד מעמדו המכובד בעולם המסחר, לא הזניח ארון הירש את ענייני הקהילה היהודית. במשך שנים היה חבר בהנהלתה (Repräsentantenversammlung), ובהמשך אף עמד בראש האקדמיה למדעי היהדות. הוא פעל גם כפילנתרופ, ותחומי העניין התרבותיים שלו הקנו לו מעמד של איגפולוג מוערך. בזכות פעילותו הענפה ניתן לראות בו דמות יהודית־ברלינאית בולטת.

IX

בגיל עשרים ושש נשא ארון הירש השלישי, אישה מפרנקפורט על המיין, צעירה ממנו בשבע שנים, בת למשפחה ותיקה שעסקה בפעילות בנקאית צנועה. ביתם, שהיה בעבר בבעלות נפתלי הירש גומפרכט גטינגן, שכן בחלק התחתון של העיר, "המעמד הנמוך" של הלברשטאט, שבו נמצאו גם בית הכנסת ובית הספר היסודי היהודי. בבית הישן ברחוב Unter den Weiden נולד בשנת 1885 בנם זיגמונד, שלימים יכתוב את תולדות המשפחה, ושם גם גדל. שנותיו הראשונות עברו עליו בסביבה חצי־פרולטרית, בחברת ילדי רחוב מקומיים. הוא מתאר אותם בצורה חיה וללא שיפוטיות.

"היי, האנס, קרל, הנה בא היהודי הירש. ברגע שנשרקה הקריאה, מיד התאספו סביבי וקטטה פרצה, ובאותה מהירות שהתחילה כך גם הסתיימה. כולם התפזרו ורק ילד יהודי אחד, עם האף מדמם, נישאר. הילד הזה, הייתי אני. האירוע התרחש ברחוב ליד בית הורי או בבית הספר לא פעם, והפך לחלק מחיי. התוצאה הייתה שלמדתי להגן על עצמי היטב."

בריונות יומיומית לוותה לעיתים בכינויי גנאי אנטישמיים, אך הירש ייחס זאת מאוחר יותר לגורמים חברתיים ולא לגזעיים או דתיים:

"אפילו כאשר המשחקים גלשו לאלמות פיזית ולכינויי גנאי כמו 'יהודון' או 'יהודי מלוכלך', הדבר לא נבע בהכרח מתודעה גזעית, וגם לא מתוך דתיות נוצרית. זו הייתה תגובה טבעית של ילדים שחיו בצפיפות ובעוני, בשכונות מיידית למשפחות מבוססות יותר... אילו הייתי ילד נוצרי באותם תנאים, היו מוצאים כינויים אחרים ללעוג לי."

עם הזמן, לאחר שלמד להגן על עצמו, זכה לכבוד מצד מציקין, שהפכו לחבריו למשחק, ולעיתים, אף לחבריו. זיגמונד למד כמה שנים בבית הספר היסודי של אויערבך, שוב בחברת ילדים עניים ברובם. שלושה מורים לימדו בשלוש כיתות עם כ-150 תלמידים, בנים ובנות יחד, כשכל אחת מהכתות חולקה לשתי קבוצות. ילדים מהמעמד הגבוה היו מגיעים לשם רק בימי רביעי אחר הצהריים לשעורי דת. בהמשך חייו יחס הירש חשיבות רבה לחוויות ילדותו. המפגש עם ילדי הרחוב, לדבריו, לימד אותו לדאוג לעצמו. החיים לצד אנשים עניים לימדו אותו כבר מגיל צעיר כי קשר אישי ישיר ולא תיאוריה מופשטת הוא המפתח להפחתת מתחים חברתיים. הוא אף ראה בחוויותיו המוקדמות בהלברשטאט יסוד להצלחתו המאוחרת בתחום יחסי העבודה. על שנות לימודיו בגימנסיה היוקרתית לפני מעבר המשפחה לברלין, לא היה לו הרבה לומר. בסמוך למלחמה, או במהלכה, נשא אישה נוצרייה יפהפייה ממעמד הפועלים, שעמה קיים קשר עוד קודם לכן.

בין השנים 1908–1914, לאחר שירותו הצבאי בגדוד הפרשים היוקרתי Garde-Ulanen, שימש זיגמונד הירש כמנהל המפעל במסינגוורק. ב "מפעל הישן" כפי שהיה זיגמונד מכנה אותו. הושקע מעט יחסית. התפוקה המרבית עם המכונות ישנות הייתה מתאפשרת רק מעבודות קבלניות. הירש צמצם בהדרגה את יום העבודה מ-12 שעות ל-8, שכן השעות האחרונות לא היו רווחיות. הוא היה נוכח תמיד במפעל ולעיתים אף הצטרף לעבודה הפיזית, דבר שתרם ליחסי עבודה טובים. בניגוד למפעלים אחרים בגרמניה, בשנים 1916–1917, לא היו שביתות במסינגוורק.

בינואר 1914 אירגן לודוויג פוגלשטיין ביקור של זיגמונד בארצות הברית כדי ללמוד שם את תעשיית הפליו. הוא שב לפני סרייבו. לאחר שנה נוספת של שירות צבאי מונה מחדש למנהל המפעל. המלחמה הביאה להזמנות עצומות של רכיבים לפגזים, מה שיצר לחץ מתמיד להגדלת התפוקה. מסינגוורק עבר לייצור המוני עם 3–4 קווי ייצור, והגיע לתפוקה חודשית של כ-3,000 טון פליו. בתחילת 1917, בעזרת מפעלי Krupp-Gruson במגדבורג, החל הירש בשדרוג מקיף של המפעל, שמומן כולו מרווחי המלחמה. הוכנסו מכונות חדשות בסגנון אמריקאי, עם דגש על רציפות הייצור באמצעות שישה קווי ייצור חדשים. בסוף המלחמה העסיק מפעל מסינגוורק כוח עבודה של כ-2,000 עובדים, מספר שצומצם לאחר מכן באמצעות "פיטורים מרצון" ו"תשלומי פרישה". זיגמונד הירש הנהיג ביוזמתו מועצת עובדים (Arbeiterrat), שתוארה כ "הנהלה משותפת בלתי מתוגמלת"

X

במהלך המלחמה הגיע הסחר הבינלאומי במתכות של Aron Hirsch & Sohn כמעט לקיפאון מוחלט. לעומת זאת, הפעילות התעשייתית נהנתה מחוזים ממשלתיים גדולים. לאחר מותו של בנימין, הענף הבכיר של המשפחה יוצג על ידי בניו אברהם ואמיל. כאשר אברהם נפטר בגיל צעיר יחסית, נותר אמיל לבדו בראש הפעילות בהלברשטאט. אמיל הירש, דוקטור לפילוסופיה ובעל רקע עמוק בלימודי יהדות, היה אדם של עיון יותר מאשר של מעשה. אדם מסור לחובתו, שמצא סיפוק בקיום מדוקדק של מצוותיו הדתיות. מעבר לחיבתו למשפחתו הקרובה, חסר היה בו יסוד של ספונטניות. הוא היה קם בחמש לפנות בוקר כדי לפנות זמן לתפילה, והתפלל שלוש פעמים ביום בנוסף לתפילות שבשעות הארוחות. מלבד השקעתו המסורה בעבודת הדת, לא ניכרו בו שום סימני נימרצות. דתיות עמוקה זו השתלבה בסובלנות כלפי דרכי חיים של אחרים. העובדה שאהרון ובנו זיגמונד חדלו להיות שומרי מצוות לא הפריעה לו. מאחר שהם לא הטילו ספק בדרכו שלו, וגם לא התנגדו לכללי שמירת השבת הנוקשה הנהוגה בחברה. הוא היה שבע רצון מדרכו. בוויכוחים נהג להתיש את יריביו בעקשנות עדינה. בהתנהלותו עם אנשים היה נעים הליכות וחי בצניעות, וזכה להערכה כללית.

בצעירותו בחסות אביו ובשיתוף עם אהרון (השלישי), אברהם וגבריאל שירת אמיל היטב את העסק. במהלך ביקור באוסטרליה, ניהל משא ומתן והגיע להסכם עם חברת Broken Hill, שבמסגרתו יימכר כל ייצור עפרות האבץ של אוסטרליה לשלוש חברות בגרמניה, ביניהם Aron Hirsch & Sohn ועוד שני מתחרים מפרנקפורט. בשנות העשרים לחייו כבר ביסס את מעמדו בחברה וזכה לאמון שותפיו העסקיים. אולם יחד עם זאת, איש לא ראה בו מועמד טבעי להנהגת העסק. לאחר שובו מאוסטרליה, נפטר גוסטב, ואהרון החליף אותו במסינגוורק ועבר לברלין. בנימין נפטר בשנת 1911, ולאחר מכן, בתוך זמן קצר, גם גבריאל. עם מות אחיו אברהם בשנת 1920, נותר אמיל הירש לבדו בראש הפעילות בהלברשטאט. יציבותו הפנימית הקנתה לו כבוד רב בעולם העסקים, במיוחד מצד הבנקאים. באופן כללי היה אדם ללא אויבים.

משנת 1921 ואילך החלו אהרון הירש ובנו זיגמונד, שהצליחו לחדש ולהרחיב את מסינגוורק, לדאוג יותר ויותר מדרכה של החברה Aron Hirsch & Sohn. אמיל התקשה להסתגל לתנאים המשתנים של סחר המתכות העולמי, וניסה לחזור לשיטות שלפני המלחמה. לפיכך השקיע במכרות ובהתכות לא רווחיות, בעיקר בבריטניה ובצרפת. הנסיבות הכלליות לא היטיבו עם החברה בהלברשטאט. "Buddenbrooks-style", כלומר הידרדרות הדרגתית, כאשר חברות מודרניות וחדשניות עקפו אותה, הפכה Aron Hirsch & Sohn למיושנת. מצבה הרעוע איים גם על החברה הבת, Hirsch Kupfer- und Messingwerke A.G. במשך שנים התנגד אמיל בעקשנות ללחצים מצד אהרון וזיגמונד לחדש ולייעל את הפעילות. רק בשנת 1930 נכנע, והעביר את שארית הפעילות אל החברה הברלינאית — אך היה זה כבר מאוחר מדי.

חיסול החברה Aron Hirsch & Sohn הושלם כעבור שמונה-עשר חודשים בלבד, והדבר התאפשר רק בזכות נאמנותו של לודוויג פוגלשטיין. כדי לכסות את ההפסדים, נאלצה המשפחה למכור את זרועות הייצור הרווחית באילזנבורג ובמסינגוורק לחברת AEG. המפעלים המשיכו לפעול בהצלחה תחת הנהלות חדשות. בשנת 1945 פורק מפעל מסינגוורק על ידי הרוסים והועבר לטולה, שם הוא ממשיך לפעול.

בתקופת היטלר היגר אמיל להולנד ועבד עם שותפים לשעבר. זיגמונד עבר למצרים והקים מתחם תעשייתי גדול ליד אלכסנדריה (Egyptian Copper Works). בשנים 1934–1935 החל לעבוד שם עם 35 עובדים לאחר שמונה-עשרה שנה, עם עליית משטר נאצר בשנת 1952, עזב את מצרים. אז גדל מספר העובדים שם ל-1,200.

XI

משפחת הירש היא דוגמה מדהימה, אם כי לא טיפוסית, להשתלבות יהודית מוצלחת בגרמניה לאורך ארבע, חמש דורות. אינטגרציה הייחודית הזו נשענה על שילוב של מחויבות יהודית פעילה עם הצלחה מסחרית ותעשייתית. כפי שנראה, הזהות היהודית יכלה ללבוש צורות שונות. הדגם הדומיננטי היה זה של אורתודוקסיות ידידותית, שהתגלמה אצל הירש גוטינגן, אהרון (הראשון), יוזף (הראשון) וגבריאל הירש. גישה זו שילבה הקפדה דתית יהודית מלאה עם מידה של גמישות שאפשרה גם פתיחות חברתית, אנושיות רחבה וסובלנות כלפי אמונות של אחרים. אלו שאימצו גישה זו מתוארים על ידי זיגמונד הירש כ. "חסרי ריגשות נחיתות או הבלתי מתוסבכים".

סוג שונה מאוד של אורתודוקסיה התבטא בקשיחות האידיאולוגית ובמנטליות ה"גטואית" של משפחת אויערבך ושל בנימין, אשר סירב לשותפות עם לודוויג פוגלשטיין הפופולרי, ושל יולכן, שעיצבה כך את חינוך שני בניה הבכורים. גישה זו המשיכה, בצורה מתונה יותר, אצל בנה אמיל.

וריאנט שלישי נמצא בפעילות היהודית של יוסף (השני), הסטודנט שביטא את יהדותו בהתלהבות אך גם באיפוק. לבסוף, נמצאה מחויבות יהודית גם אצל אהרון (השלישי), שאף כי לא היה שומר מצוות, היה פעיל יהודית.

כל אחד מן הדגמים הללו ייצג, בדרכו, צורה של השתלבות יהודית. הידידותיים ביטאו ביטחון פנימי של מנהיגי הקהילה היהודית הוותיקה בהלברשטאט. לעומתם, האוריינטציה האידיאולוגית נטועה הייתה במבנה הגנתי של קהילה שמרנית ומסוגרת, מעין חזרה לגטו יהודי משודרג.

יוסף הירש, לעומת זאת, ייצג השתלבות מלאה במעגלים החברתיים של חבריו הסטודנטים, תחילה כסטודנט ובהמשך כ"אלטה הרן" השכיבה הבוגרת של אגודות הסטודנטים.

ולבסוף, הייתה גם השתלבות עירונית בקהילה היהודית של ברלין, כפי שבאה לידי ביטוי בחברותו של אהרון הירש באסיפה הנבחרת ובפעילותו במסגרת Wissenschaft des Judentums.

ייתכן שקיים גם סוג נוסף של השתלבות, שנמצא בדמותו של אמיל הירש — דתיות אינדיבידואלית, מופנמת ומרוכזת בעצמה. כל הצורות הללו, על שונותן, היו דרכים תקפות להשתלבות יהודית.

הפן השני של השתלבות משפחת הירש היה בתחום הכלכלי. בעוד שבשלבים מוקדמים בני המשפחה השתלבו בכלכלה המקומית של אזור הרי ההרץ, בהמשך התרחבה פעילותם לכל מחוז סקסוניה. רכישת מסינגוורק בשנת 1863 לוותה בגיוון המוצרים ובהתרחבות לשוק הגרמני ואף האירופי. תחת הנהגתו של בנימין באה התרחבות נוספת לשוק האנגלו-סקסי, ללונדון ולארצות הברית, וכן הקשר המתמשך עם לודוויג פוגלשטיין. בשנות ה-1890 הפכה הפעילות לבינלאומית ממש. שיתוף פעולה נוסף בא לידי ביטוי בקשרים עם המתחרים מפרנקפורט, וכן בתפקידו של אהרון (השלישי) בארגונים מקצועיים ובלשכת המסחר של ברלין. בהשראת זיגמונד הירש נוצרו קשרים מסחריים גם עם חברת AEG.

באופן כללי, למרות הכישלון הספקולטיבי של 1907, שגשגו עסקי המשפחה בתקופה של התרחבות כלכלית. המלחמה, אף שהועילה לפעילות התעשייתית, גרמה נזק כבד לחברת האם, בשל הפסקת הסחר העולמי ואובדן נכסים אמריקאיים חשובים. בהמשך, סבלה החברה Aron Hirsch & Sohn יותר ויותר מחוסר היכולת של אמיל הירש להתאים את העסק לתנאים המשתנים, בניגוד להצלחת חברת Metallgesellschaft. עם זאת, מפעלי אילזנבורג ומסינגוורק עצמם לא נפגעו ישירות, אלא שהחברת האם שהייתה בעלת המניות המרכזית ב-Hirsch Kupfer und Messing AG נקלעה לקשיים. בסך הכול, הודות להצלחת פעילותם התעשייתית, הצליחה המשפחה, כפי שמתאר זיגמונד הירש, להישאר אחת המשפחות הוותיקות של תעשיינים יהודים-גרמנים גם בעידן התאגידים הגדולים.

השילוב בין מחויבות יהודית לבין השתלבות כלכלית, זוהי התזה המרכזית של המאמר, היווה גם בסיס ליחסים טובים עם הסביבה הלא-יהודית. המעורבותם היהודית של בני משפחת הירש, בצורותיה השונות, זכתה להערכה רחבה. קשרים מוקדמים עם שותפים כמו דוהרר פון שפיגל, יחסים עם קולונל פון שטפני, קשרי ידידות בלונדון, והקשר עם פרופסור קאר, כולם מעידים על יחסים טובים עם לא-יהודים. גם בקרב העובדים הלא-יהודים שררה הערכה. שלושה מבני המשפחה נבחרו למועצת העיר הלבנשטט. יחסו של זיגמונד לפועלים ויחסי העבודה הטובים מעידים על רגישות ביחסים גם במצבים מורכבים. באופן כללי, נראה כי בני משפחת הירש, ובעיקר ה"ידידותיים" שבהם חיו בהרמוניה עם סביבתם הלא-יהודית, תוך שמירה על ייחודם. הם אף הצליחו להתגבר על המחסומים שהציבו יולכן ובנימין, ובאופן שונה גם אמיל. כולם זכו למידה מסוימת של כבוד.

"השתלבות תוך הפרדה" Integration through apartheid, כפי שהתבטאה אצל משפחת הירש, לא הייתה תופעה נדירה לפני אמצע המאה ה-19. לאחר מכן הפכה אופיינית בעיקר ליהודים בעירות קטנות כמו הלבנשטאט.

אך גם עם ההצלחה כלכלית, המחיר הכבד עוד ישולם על כך, כפי שמתאר זיגמונד הירש:

עם זאת, יוסף (השני) ואהרון (השלישי) הירש הוכיחו כי ניתן היה להעביר את הדגם הזה, בצורה מותאמת, גם לעיר הגדולה. מעניין להשוות את דפוס ההשתלבות של משפחת הירש לזה של משפחת טייצה. יולכן הירש, בניגוד לבטי טייצאן, הייתה נטולת שאיפות חברתיות רחבות לא גילתה עניין בעניינים פוליטיים ובענייני ציבור רחבים יותר. במידה מסוימת, אך רק במידה מסוימת, ייתכן שזה נבע מההבדל בין החיים בהלבנשטט מצד אחד, לבין החיים במינכן או בברלין מצד אחר. באופן רחב יותר, היעדר שאיפה חברתית, ובמידה מסוימת גם היעדר מעורבות פוליטית, היו תנאי נלווה הכרחי לסוג האינטגרציה היהודית שאומצה. זה היה גם תנאי מוקדם להשתלבותם המוצלחת של בני משפחת הירש. למעשה, הדבר נשען על ויתור הן על שאיפות חברתיות והן על מעורבות פוליטית כללית. בני משפחת הירש נשארו בתוך גבולות שהגדירו לעצמם. עמדותיהם החברתיות, שהיו שונות מאוד מאלה של משפחת טייצה, ניתנות לתיאור כללי כשמרניות ופטריארכליות. נישואיהם, שאליהם הקדיש זיגמונד הירש תשומת לב מועטה יחסית, קישרו אותם למשפחות מסחריות או מקצועיות ממעמד בינוני רגיל, בתחילה מקומיות, ולאחר מכן מערים כמו המבורג, קרלסרוהה, פרנקפורט, וינה וקלן — ובאופן אופייני לא מברלין.

מאפיין נוסף היה ריבוי הנישואים בתוך המשפחה או בין כמה בני אותה משפחה. גם לזה, יהיו המניעים אשר יהיו, היה ביטוי להפרדה חברתית. כמובן, בחירת בני זוג אפשריים בהלבנשטאט הייתה מצומצמת, כפי שמציין זיגמונד הירש, והעיסוק בנדוניה ושימור ההון מילאו אף הם תפקיד. באופן כללי, נראה כי משפחת הירש, למרות יולכן (ואולי גם אסתר), נשאה אופי פטריארכלי יותר מזה של משפחת טייצה. אולם רושם זה עשוי לנבוע גם מבחירתו של זיגמונד הירש, אשר, למעט יולכן, נותן משקל מועט יחסית לנשים.

לסיכום, הטריטוריה של משפחות ואלך, טייצה והירש מראה ורנר א. מוסה כי התקיימו לפחות שלוש צורות אפשריות של אינטגרציה שנוסו על ידי יהודים גרמנים לאחר האמנציפציה. בעוד שהראשונה ניתנת לתיאור כ"אסימילטיבית", האחרות היו בהתאמה גרסאות של "ליברליות-שמאלית" ושל "מסורתיות-שמרנית".

שלוש המשפחות, אף שיצאו ממטריצה יהודית משותפת, יכלו, בשילוב עם הצלחה כלכלית, להגיע לתוצאות שונות מאוד. אולם צאצאיהן של כל שלוש המשפחות, למרות דרכיהם השונות, נאלצו בסופו של דבר למצוא את דרכם אל מחוץ לגרמניה. הם הפכו שוב לחלק ממשוהו משותף, קהילה של פליטים.